

**Акт**

государственной историко-культурной экспертизы земель, подлежащих воздействию земляных, строительных, мелиоративных, хозяйственных работ, предусмотренных статьей 25 Лесного кодекса Российской Федерации работ по использованию лесов (за исключением работ, указанных в пунктах 3, 4 и 7 части 1 статьи 25 Лесного кодекса Российской Федерации) и иных работ в отношении земельного участка для размещения объекта «Капитальный ремонт моста через реку Нелукса на км 138+757 автомобильной дороги А-215 Лодейное Поле - Вытегра - Прокшино - Плесецк - Брин-Наволоок, подъезд к г. Петрозаводску, Республика Карелия» в Прионежском районе Республики Карелия

**1. Дата начала и окончания экспертизы:** 22 июня - 31 августа 2021 г.

**2. Место проведения:** Республика Карелия, Прионежский район; г.Петрозаводск

**3. Заказчик экспертизы:** ООО «СтройПроект»

**4. Сведения об эксперте:**

**4.1. Фамилия, имя, отчество:** Тарасов Алексей Юрьевич

**4.2. Образование:** высшее

**4.3. Специальность:** историк, археолог

**4.4. Наличие степени (звания):** кандидат исторических наук

**4.5. Стаж работы:** 20 лет

**4.6. Место работы и должность:** Институт языка, литературы и истории КарНЦ РАН — обособленное подразделение Федерального государственного бюджетного учреждения науки Федерального исследовательского центра "Карельский научный центр Российской академии наук" (ИЯЛИ КарНЦ РАН), старший научный сотрудник.

**4.7. Реквизиты аттестации Аттестационной комиссией Министерства культуры Российской Федерации:** Приказ Министерства культуры Российской Федерации от 17.07.2019 г. № 997 (с приложением списка государственных экспертов). Направления экспертной деятельности:

- выявленные объекты культурного наследия в целях обоснования целесообразности включения данных объектов в реестр;
- земли, подлежащие воздействию земляных, строительных, мелиоративных, хозяйственных работ, предусмотренных статьей 25 Лесного кодекса Российской Федерации работ по использованию лесов (за исключением работ, указанных в пунктах 3, 4 и 7 части 1 статьи 25 Лесного кодекса Российской Федерации) и иных работ, в случае, если указанные земли расположены в границах территорий, утверждённых в соответствии с пунктом 34.2 статьи 9 Федерального закона № 73-ФЗ;
- документы, обосновывающие включение объектов культурного наследия в реестр;
- документы, обосновывающие исключение объектов культурного наследия из реестра;
- документация, за исключением научных отчетов о выполненных археологических полевых работах, содержащая результаты исследований, в соответствии с которыми определяется наличие или отсутствие объектов, обладающих признаками объекта культурного наследия, на земельных участках, подлежащих воздействию земляных, строительных, мелиоративных, хозяйственных работ, указанных в статье 30 Федерального закона N2 73-ФЗ работ по использованию лесов и иных работ;
- документация или разделы документации, обосновывающие меры по обеспечению сохранности объекта культурного наследия, включенного в реестр, выявленного объекта культурного наследия либо объекта, обладающего признаками объекта культурного наследия, при проведении земляных, мелиоративных, хозяйственных работ, указанных в настоящей



статье работ по использованию лесов и иных работ в границах территории объекта культурного наследия либо на земельном участке, непосредственно связанном с земельным участком в границах территории объекта культурного наследия.

#### **5. Ответственность эксперта.**

Настоящим подтверждаю, что я, Тарасов Алексей Юрьевич, несу ответственность за достоверность сведений, изложенных в заключении экспертизы, в соответствии с законодательством Российской Федерации, содержания которой мне известно и понятно.

Эксперт не имеет родственных связей с заказчиком (его должностными лицами, работниками), не состоит в трудовых отношениях с заказчиком, не имеет долговых и других имущественных обязательств перед заказчиком, не владеет ценными бумагами, акциями (долями участия, паями в уставных капиталах) заказчика, не заинтересован в результатах исследований и решений, вытекающих из настоящего экспертного заключения, с целью получения выгоды в виде денег, ценностей, иного имущества, услуг имущественного характера или имущественных прав для себя или для третьих лиц.

#### **6. Объект государственной историко-культурной экспертизы:**

Земельный участок для размещения объекта «Капитальный ремонт моста через реку Нелукса на км 138+757 автомобильной дороги А-215 Лодейное Поле - Вытегра - Прокшино - Плесецк - Брин-Наволоок, подъезд к г. Петрозаводску, Республика Карелия» в Прионежском районе Республики Карелия, подлежащий воздействию земляных, строительных, мелиоративных, хозяйственных работ, предусмотренных статьей 25 Лесного кодекса Российской Федерации работ по использованию лесов (за исключением работ, указанных в пунктах 3, 4 и 7 части 1 статьи 25 Лесного кодекса Российской Федерации) и иных работ, в случае если орган охраны объектов культурного наследия не имеет данных об отсутствии на указанном земельном участке объектов культурного наследия, включенных в реестр, выявленных объектов культурного наследия либо объектов, обладающих признаками объектов культурного наследия.

#### **7. Цель проведения государственной историко-культурной экспертизы:**

Определение наличия или отсутствия объектов культурного наследия, включённых в реестр, выявленных объектов культурного наследия либо объектов, обладающих признаками объекта культурного наследия, на земельном участке для размещения объекта «Капитальный ремонт моста через реку Нелукса на км 138+757 автомобильной дороги А-215 Лодейное Поле - Вытегра - Прокшино - Плесецк - Брин-Наволоок, подъезд к г. Петрозаводску, Республика Карелия» в Прионежском районе Республики Карелия, подлежащем воздействию земляных, строительных, мелиоративных и (или) хозяйственных работ, указанных в статье 30 настоящего Федерального закона работ по использованию лесов и иных работ, в случае, если орган охраны объектов культурного наследия не имеет данных об отсутствии на указанных земельных участках, землях лесного фонда либо водных объектах или их частях объектов культурного наследия либо объектов, обладающих признаками объекта культурного наследия в соответствии со статьёй 3 Федерального закона от 25.06.2002 №73-ФЗ.

#### **8. Перечень документов, представленных заявителем:**

1) Письмо Управления по охране объектов культурного наследия Республики Карелия от 05.02.2021 г. № 18/2-18/УОКН-и;

2) Материалы топографической съёмки участка для проектирования объекта «Капитальный ремонт моста через реку Нелукса на км 138+757 автомобильной дороги А-215 Лодейное Поле - Вытегра - Прокшино - Плесецк - Брин-Наволоок, подъезд к г. Петрозаводску, Республика Карелия» в Прионежском районе Республики Карелия.



## **9. Сведения об обстоятельствах, повлиявших на процесс проведения и результаты экспертизы (если имеются):**

Обстоятельства, повлиявшие на процесс проведения и результаты экспертизы отсутствуют.

## **10. Сведения о проведенных исследованиях с указанием примененных методов, объема и характера выполненных работ и их результатов.**

Экспертиза проводилась в три этапа.

Первый этап включал в себя:

- сбор сведений о наличии объектов культурного наследия в пределах исследуемой территории; ознакомление с литературными, архивными и музейными материалами; анализ полученных материалов по архивно-библиографическим изысканиям и составление исторической справки по изучению района исследования; анализ картографического материала и материалов кадастрового учета; оценку возможного местонахождения на указанном земельном участке не выявленных ранее археологических памятников; определение методики и сроков обследования; определение мест производства археологических шурфов и зачисток.

Второй этап включал в себя работы, выполненные в соответствии со ст. 45.1. Федерального закона от 25.06.2002 года № 73-ФЗ, Положением о порядке проведения археологических полевых работ и составления научной отчетной документации, утверждённым постановлением Бюро Отделения историко-филологических наук Российской академии наук от 20 июня 2018 г. №32:

- сплошное археологическое обследование (разведка) в границах земельного участка для размещения объекта «Капитальный ремонт моста через реку Нелукса на км 138+757 автомобильной дороги А-215 Лодейное Поле - Вытегра - Прокшино - Плесецк - Брин-Наволоок, подъезд к г. Петрозаводску, Республика Карелия» в Прионежском районе Республики Карелия;

- визуальный осмотр дневной поверхности земельных участков, отведенных под хозяйственное освоение в целях установления наличия или отсутствия древних артефактов;

- осуществление локальных земляных работ с закладкой шурфов 1х1 м и зачисток (ширина 1 м) с привязкой в системе географических координат;

- фотофиксация участка проведения археологических разведочных работ, шурфов и стратиграфических профилей.

Третий этап включал в себя:

- оформление заключения государственной историко-культурной экспертизы в виде акта (далее Акт экспертизы).

## **11. Факты и сведения, выявленные и установленные в результате проведенных исследований.**

### **11.1. Общие сведения:**

Объект «Капитальный ремонт моста через реку Нелукса на км 138+757 автомобильной дороги А-215 Лодейное Поле - Вытегра - Прокшино - Плесецк - Брин-Наволоок, подъезд к г. Петрозаводску, Республика Карелия» находится на территории Прионежского района Республики Карелия, в 6,2 км к северо-западу от северной оконечности д. Деревянное и в 5,5 км к юго-востоку от южной оконечности д. Ужесельга, примыкающей к г. Петрозаводску.

В зону проектируемого капитального ремонта мостового перехода через р. Нелукса входит участок существующей автодороги с автомобильным мостом протяжённостью по оси трассы 118 м. Обследование осуществлялось в пределах территории проектирования – зоны, для которой выполнена подробная топографическая съёмка. В зону проектирования входит существующий мостовой переход и участок асфальтированной автомобильной дороги с



дорожной инфраструктурой, включая восточную часть подъезда к заброшенному пионерскому лагерю с асфальтированной парковкой, и примыкающая к автодороге часть побережья реки.

Территория проектирования имеет сложную конфигурацию, ширина коридора составляет от 113 до 155 м (рис. 8-9). Границы территории проектирования определяются координатами поворотных точек:

Координаты поворотных точек границы территории проектирования объекта «Капитальный ремонт моста через реку Нелукса на км 138+757 автомобильной дороги А-215 Лодейное Поле - Вытегра - Прокшино - Плесецк - Брин-Наволоок, подъезд к г. Петрозаводску, Республика Карелия» в Прионежском районе Республики Карелия.

Система координат: WGS-84, градусы			МСК 10 (зона 1)	
№	N	E	x	y
1	61.67650343	34.5579663	332530.1845	1533789
2	61.67657684	34.55865183	332539.7696	1533825
3	61.67652346	34.56071196	332538.058	1533934
4	61.6756978	34.56081919	332446.3153	1533943
5	61.67536232	34.56034522	332407.9751	1533920
6	61.67560349	34.55826815	332430.5685	1533809
7	61.67618168	34.55858072	332495.6099	1533823
8	61.67610493	34.55807613	332486.0248	1533796
9	61.67630822	34.55788564	332508.2758	1533785

Управление по охране объектов культурного наследия Республики Карелия в Письме от 05.02.2021 г. № 18/2-18/УОКН-и сообщило об отсутствии на рассматриваемом земельном участке объектов культурного наследия, включённых в реестр, и выявленных объектов культурного наследия, о расположении указанного земельного участка вне зон охраны / защитных зон объектов культурного наследия, и о том, что сведениями об отсутствии на земельном участке объектов, обладающих признаками объекта культурного наследия (в т.ч. археологического) Управление не располагает, в связи с чем необходимо проведение государственной историко-культурной экспертизы земельного участка путём археологической разведки. В 95 м от указанного земельного участка располагается выявленный объект культурного наследия, памятник археологии «Группа углежогных куч Нелукса I», XV-XVII вв.

**11.2. Обзор архивных и библиографических данных по территории, в пределах которой находится обследуемый земельный участок для размещения объекта «Капитальный ремонт моста через реку Нелукса на км 138+757 автомобильной дороги А-215 Лодейное Поле - Вытегра - Прокшино - Плесецк - Брин-Наволоок, подъезд к г. Петрозаводску, Республика Карелия» в Прионежском районе Республики Карелия.**

#### **Палеогеография и ландшафт в районе исследований**

В административном отношении земельный участок объекта «Капитальный ремонт автомобильной дороги А-215 Лодейное Поле – Вытегра – Прокшино – Плесецк – Брин-Наволоок, подъезд к г. Петрозаводску на участке км 132 – км 147» расположен в Прионежском районе Республики Карелия, примыкает к юго-восточной части г. Петрозаводска, приурочен к западному побережью Онежского озера (рис. 1-2).

Территория Карелии располагается в юго-восточной части Фенноскандинавского кристаллического щита и прилегающих районах палеозойского осадочного чехла Русской платформы. Наибольшим распространением в регионе пользуются докембрийские комплексы,



сложенные глубоко метаморфизированными изверженными, вулканогенными и осадочными породами архея и протерозоя возрастом 3,5–1,5 млрд. лет (Геология Карелии, 1987).

В строении четвертичного покрова преобладают ледниковые и водно-ледниковые отложения последнего поздневалдайского скандинавского покровного оледенения, залегающие большей частью на скальных породах докембрия. Местами они перекрыты более молодыми, голоценовыми озерными, морскими, аллювиальными и эоловыми песчано-глинистыми отложениями и биогенными торфами. В среднем мощность четвертичного покрова Карелии составляет 7–12 м. Значительные площади, главным образом, в районах выступов коренных пород или в зонах интенсивной озерной, морской или речной эрозии лишены четвертичных отложений или их мощность не превышает 1–1,5 м. Повышенные, до 20–60 м мощности четвертичных отложений наблюдаются в областях интенсивной ледниковой (конечные морены, ледораздельные возвышенности) или водно-ледниковой (озовые гряды, флювиогляциальные дельты, камы) аккумуляции. Мощность озерных песчано-глинистых осадков, а также болотных торфяных отложений обычно составляет от первых метров до 6–7 м, достигая иногда 15 м.

В южной Карелии буровыми скважинами вскрыты ледниковые и межледниковые отложения раннего, среднего и верхнего плейстоцена общей мощностью до 120–150 м (Геология Карелии, 1987; Демидов, Шелехова, 2006, с. 13).

Особенности строения территории Карелии определяются преимущественно наличием обнажённого цоколя древних кристаллических пород, подвергшегося разного рода тектоническим и эрозионным (особенно вследствие действия четвертичных ледников) разрушениям. Действие четвертичных ледников сказалось в наличии аккумулятивных форм рельефа – моренных гряд либо флювиогляциальных террас, а также в трансгрессивно-регрессивной эволюции водоёмов в поздне-последледниковое время (Елина, Лукашов, Юрковская, 2000).

Характер рельефа территории Прионежского района по преимуществу холмисто-грядовый. Местность слабо приподнята над уровнем Ладожского и Онежского озёр. В районе довольно много ледниковых отложений, сложенных из валунных песков и супесей на юге, а также озерно-ледниковых глин, суглинков и песков на западе и юго-западе (Карелия: энциклопедия..., 2009, с. 427).

Исследуемый район характеризуется умеренно-континентальным с чертами морского климатом. Формирование климата происходит под воздействием морских атлантических и континентальных воздушных масс, а также частых вторжений арктического воздуха. Среднегодовая температура воздуха 2,0–2,5°C. Погода изменчива. Климат мягкий с обилием осадков. За год выпадает от 650 до 700 мм осадков, что на 48 % превышает суммарное испарение. Зима продолжительная, снежная, прохладная, но обычно без сильных морозов, если морозы наступают, то только на несколько дней. Число дней со снежным покровом 145–155. Средняя температура самого холодного месяца (январь) от –8° до –11°. Лето непродолжительное, достаточно тёплое, и также с большим количеством осадков. Даже в июне иногда возможны заморозки (крайне редко). Жара бывает редко и наступает на две-три недели, но из-за высокой влажности она ощутима и при +20°C. Средняя температура самого тёплого месяца (июль) – +16° – +16,5°. Сумма температур за вегетационный период с температурой выше +10° составляет 1400°–1450°. Средняя продолжительность безморозного периода колеблется от 105 до 135 дней. Осень с влажными юго-западными ветрами или ясной, но холодной (вплоть до заморозков в низинах) погодой, приходит в начале сентября.

Почвы большей частью подзолистые и болотно-подзолистые, встречаются и дерново-подзолистые. Растительность представлена сосновыми с примесью ели и берёзы лесами.

По участку исследования проходит река Нелукса, которая относится к категории малых рек и располагается в окрестностях г. Петрозаводска, впадает в Онежское озеро (Государственный водный реестр, 2009; Ресурсы поверхностных вод..., 1965).



Согласно существующей палеогеографической реконструкции (Суббетто и др. 2016), зона трансгрессивно-регрессивных колебаний Онежского озера периода голоцена доходила до территории землеотвода.

### **Краткая историческая справка**

Мостовой переход через р. Нелукса находится территории Прионежского муниципального района, примерно между южной окраиной г. Петрозаводска и северной окраиной с. Деревянное. С. Деревянное расположено в месте впадения р. Деревянка в Онежское озеро (Карелия: энциклопедия..., 2007, с. 302). Согласно данным схемы этнолокальных групп Карелии эта территория проживания русского населения (Винокурова И.Ю., Логинов К.К., 2019, с. 517).

Из рубрики Олонецкой летописи известно, что ранее «Деревянский приход, состоящий из деревень: собственно погоста, Верховья, Уи, Ерошкиной сельги и Ужесельги». Первые сведения об этой местности встречаются в Писцовой книге Обонежской пятины Заонежской половины. Из «письма Андрея Васильевича Плещеева и подьячаго Семейки Кузьмина, 7091 года (1582–1583 гг.) ... видно, что в Никольском погосте, на реке Шуе, состояли деревни на Деревянном, деревня Деревяное у Онего озера, деревня в Конце озера, деревня на Сидорове острове. Далее угодыями показываются речки: Деревяная, Нелякса (ныне Нелукса), Орзерга (ныне Орзег). Таким образом видно, что население здесь было уже за 300 лет тому назад. Местное предание говорит, что первоначально поселились здесь два крестьянина: один на месте нынешнего погоста, а другой вверх по реке, где деревня Верховье. Долго они жили, не зная друг друга. Однажды низовый житель пришел на реку за водою и увидел плывший по реке свежий веник, из чего заключил, что вверх по реке есть житель и действительно нашел соседа. Около их образовалось затем население, которое носило название Деревянской выставки и входило в состав Шуйского погоста. Первоначальная церковь Деревянского прихода, как видно из надписи на деревянном кресте, хранящемся в алтаре церкви св. Николая, освящена в царствование Иоанна и Петра Алексеевичей, при патриархе Иоакиме и при митрополите Корнилие Новгорода и Великих Лук, 22 июля 1683 года ... В Деревянском приходе, в деревне Ужесельге, из часовни перестроена в 1863 году Покровская церковь». В описании от 10 апреля 1883 года отмечается, что «Деревянский приход отличается особенно прекрасным местоположением; здесь очень сухо, много соснового лесу, а потому горожане любят посещать его, а равно и деревню Ужесельгу; многие приезжают сюда как на дачу, особенно больные», «жители все русские; народ набожный, трудолюбивый, честный и трезвый» (Олонецкие губернские ведомости, 1883 г., 20 августа).

Территория в окрестностях г. Петрозаводска практически непрерывно заселялась с глубокой древности, начиная с VII тыс. до н.э. (рис. 2). На территории города и его окрестностей выявлено более 100 археологических памятников и местонахождений эпохи камня и раннего металла, поселения первобытной эпохи, монетные клады эпохи Средневековья, а также свидетельства ранней истории самого города, который основан в 1703 году (Жульников, Спиридонов, 2003).

Первые упоминания о прионежских деревнях встречаются в писцовых книгах с 1496 г. В XVIII в. местное население было приписано к Петровским заводам, затем к заводам Олонецкого горного округа. В 1918 г. были созданы волостные советы: Ладвинский, Шелтозерско-Бережной, Деревянский, Ялгубский, Шуйский.

Деревня Ужесельга, примыкающая к южной окраине г. Петрозаводска, упоминается в источниках начиная с XVII в. В частности, известно об ужесельгском крестьянине, который в конце XVII века владел мельницей на р. Лососинке. В XIX в. деревня называлась Ужасельская, Махалова-Сельга или Уже-Сельга. К началу XX века существовало две деревни – Большая Ужасельга и Малая Ужасельга. В первой половине XX в. они именовались Верхняя Ужесельга и Нижняя Ужесельга. До 1941 г. они носили названия Ужесельга и Ужесельга-на-Дороге. К середине XX в. объединены в д. Ужесельга.



Из сообщений д. фил. н., чл.-корр. РАН, проф. И.И. Муллонен о происхождении названия Орзег известно, что в окрестностях Орзег до сих пор сохранилось немало топонимов с вепсскими корнями, в том числе название ближайшего села Деревянное, в основе которого вепсский оригинал «Дярвеноя» (Därvenoja), что значит «озерный ручей». «Деревянным» ручей стал позже, по созвучию с русским словом «деревянный». А Орзег повепсски могла выглядеть первоначально как Озра-йоги – «Ячменная река», которая постепенно видоизменилась в Озреги, а затем и в Орзеге. Речка получила название Ячменной, видимо, потому, что на ее берегу было ячменное поле (<https://ptzgovorit.ru/content/pochemu-orzega-nazyvaetsya-orzegot>).

При использовании письменных источников необходимо учитывать, что некоторые средневековые селища в южной части Карелии, в отличие от стоянок древних людей, располагаются на значительном удалении от берега крупных водоемов – у ручьев, колодцев. Многие эти деревни к моменту составления писцовых, межевых книг уже считались заброшенными, поэтому их расположение можно установить только в ходе археологических исследований.

Согласно данным исторической картографии (рис. 3-4) в месте расположения мостового перехода через р. Нелукса исторические поселения XIX в. отсутствовали.

### **Обзор архивных и библиографических данных об археологических объектах вблизи обследуемого участка**

Древнейшие этапы истории представлены археологическими памятниками. В археологическом изучении западного побережья Онежского озера, где располагается участок обследования, отчетливо выделяются четыре этапа, каждый из которых отличается как методикой и задачами исследований, так и результатами проведенных работ.

Первый этап начинается во второй половине XIX в. и продолжается до начала 30-х годов XX в. Основным источником сведений о древностях в этот период служили случайные находки древних артефактов, собиравшиеся у местного населения рядом краеведов и коллекционеров (П. Бутнев, А. Раевская, Л. Пякконен и др.). Из окрестностей Петрозаводска происходят десятки каменных орудий и фрагментов древней керамики, поступивших в музеи Санкт-Петербурга – Государственный Эрмитаж, Музей антропологии и этнографии им. Петра Великого, Москвы – Государственный исторический музей, Петрозаводска – Национальный музей Республики Карелия, Хельсинки – Национальный музей Финляндии. Каких-либо целенаправленных поисков древних стоянок или их раскопок в этот период не проводилось. Полученные данные свидетельствовали о высокой насыщенности памятниками археологии.

Данные, опубликованные А.Я. Брюсовым о случайных находках древних артефактов на территории Прионежского района (Брюсов, 1940), не потеряли актуальности до настоящего времени, так как по-прежнему служат ориентирами для поиска стоянок древних людей и средневековых селищ.

Второй этап исследований археологических памятников Прионежского района начинается в начале 30-х годов и продолжается до начала 50-х XX в. В этот период археологические исследования на территории Прионежского района ведутся в основном столичными археологами – А.Я. Брюсовым (ГИМ, Москва) и Н.Н. Гуриной (ИИМК, Санкт-Петербург). Одновременно эпизодически продолжаются сборы древних артефактов местными краеведами (С.А. Макарьев). В этот период А.Я. Брюсовым и Н.Н. Гуриной проводятся небольшие разведочные работы на территории района, в основном в окрестностях города Петрозаводска. В начале 30-х гг. А.Я. Брюсов открыл и частично раскопал несколько стоянок каменного века и бронзы в урочище Пески и на берегу оз. Логмозеро, находящихся в настоящее время в черте Петрозаводска (Брюсов, 1940). Среди раскопанных А.Я. Брюсовым стоянок следует отметить бронзолитейную стоянку мастерскую Томица. Данный памятник кардинально изменил мнение специалистов об эпохе бронзы на Севере Европы. Мастерская на реке Томица свидетельствует о том, что древние жители Карелии освоили сложное



бронзолитейное производство почти одновременно с передовыми центрами Европы и Азии с развитым скотоводческим и земледельческим хозяйством.

В 1950–1951 гг. экспедиция Института истории материальной культуры под руководством Н.Н. Гуриной, проверяя сведения о случайных находках древних артефактов в окрестностях г. Петрозаводска провела разведку на южном берегу оз. Логмозеро, что привело к открытию нескольких стоянок каменного века (Гурина, 1961). Среди древних поселений, раскопанных Н.Н. Гуриной в окрестностях города Петрозаводска, особо выделяется стоянка Деревянное I, где были обнаружены медные изделия, свидетельствующие об очень раннем освоении металла на севере России. Во многом благодаря этим исследованиям впервые получают хронологическую привязку материалы эпох камня и раннего металла Карелии, разрабатываются первые варианты периодизации древностей северо-западного региона России. Основные результаты работ на территории Прионежского района были представлены А.Я. Брюсовым и Н.Н. Гуриной в обобщающих монографиях (Брюсов, 1952; Гурина, 1961).

Небольшие рекогносцировочные работы в районе с. Шуя были проведены в 1939 г. сотрудником Карельского краеведческого музея И.Н. Тихоновым. В ходе разведки были обнаружены пять распаханых стоянок, на которых были проведены сборы, давшие значительное число находок (Тихонов, 2011).

Важно упомянуть о проведенных финскими исследователями в годы Великой Отечественной войны разведочных работах в Прионежском районе (Nordqvist, Seitsonen, 2008). В ходе данных работ было открыто несколько древних стоянок в окрестностях п. Шуя, проведены сборы на известных стоянках в окрестностях г. Петрозаводска. Собранные артефакты поступили на хранение в фонды Национального музея Финляндии и только недавно стали доступными для изучения. Стоянки, обнаруженные финскими исследователями и И.Н. Тихоновым, повторно были выявлены лишь на рубеже XX–XXI вв. работами археологической экспедиции Петрозаводского госуниверситета.

Хронологические рамки третьего этапа – начало 50-х – начало 90-х гг. XX в. Этот этап археологических исследований характеризуется активными разведочными и раскопными работами на территории Прионежского района, проводимыми сектором археологии ИЯЛИ КФ АН СССР (Г.А. Панкрушев, Ю.А. Савватеев, В.Ф. Филатова, М.Г. Косменко, И.С. Манюхин). Поиски стоянок во второй половине XX в. становятся во многом целенаправленными и ориентированы на выявление древностей, характеризующих различные этапы каменного века и эпохи раннего металла.

В 1955–1959 гг. экспедицией ИЯЛИ КФ АН СССР под руководством Г.А. Панкрушева в окрестностях и черте г. Петрозаводска (местечко Пески, п. Соломенное, местечко Сайнаволок, д. Ялгуба) было зафиксировано и частично раскопано более десяти стоянок каменного века (Панкрушев, 1978). В 1970 г. Г.А. Панкрушев совместно с А.П. Журавлевым открыл несколько поселений в окрестностях п. Бесовец на р. Шуя (Панкрушев, 1978). Разведочные работы в этом районе продолжил в 1978 г. Ю.А. Савватеев, открывший несколько новых стоянок в урочище Фофаново (на правом берегу р. Шуя, в черте п. Шуя) (Археологические..., 2007). В 1979 г. им выявлена стоянка Орзег I, находящая неподалеку от устья одноименной реки. В районе д. Уя Г.А. Панкрушевым (1969 г.) и Ю.А. Савватеевым (1977 г.) открыто девять древних поселений эпох мезолита и неолита. В 1986 г. сборы на ряде памятников в низовье р. Шуя провел А.П. Журавлев (фонды Института ЯЛИ КарНЦ РАН).

Ряд стоянок в северо-восточной части Прионежского района и г. Петрозаводске в этот период исследован широкими по площади раскопками, что позволило уточнить данные о составе инвентаря разных типов поселений, об их принадлежности к культурно-хронологическим этапам. Были получены первые данные о домостроительстве в эпоху раннего металла (стоянки Вигаинаволок I, II – раскопки Г.А. Панкрушева в 1963–1966 гг.). Раскопки ранненеолитической стоянки Уя III проведены П.Э. Песонен и И.Ф. Витенковой в 1978, 1990 гг. В 1979 г. М.Г. Косменко частично раскапывает поселения эпохи бронзы и



раннего железа Пичево I, III, находящиеся восточнее п. Шуя, на западном берегу оз. Логмозеро (Косменко, 1992; 1993).

В 70–80-е годы XX века Институтами ЯЛИ и геологии КФ АН СССР велись активные совместные исследования ряда стоянок на побережье Онежского озера. В ходе данных работ были получены материалы, раскрывающие особенности природных процессов голоцена, установлена тесная взаимосвязь в расселении древнего человека и природных колебаний уровня Онежского озера. Значительным достижением проведенных разведочных работ на побережье Онежского озера стало понимание основных закономерностей в высотном расположении стоянок разных эпох над уровнем Онежского озера. Выяснилось, что в результате тектонических процессов (последледниковое поднятие Скандинавского щита) происходило постепенное отступление берега озера и, соответственно, изменение мест расположения стоянок древних людей. Учет этих закономерностей позволял предполагать, что наиболее древние стоянки могут находиться в настоящее время на значительном удалении от современного берега Онежского озера (Девятова, 1986; Девятова, 1988).

Материалы поселения Вигайнаволоок I и древнейших памятников в окрестностях пос. Шелтозеро частично опубликованы (Панкрушев, Журавлев, 1966; Филатова, 1982). В работе Г.А. Панкрушева, посвященной эпохе неолита в Карелии, даны краткое описание поселений Соломенное VII, могильников Шелтозерский I и III, Уя, полный список памятников, известных к началу 1970-х гг. на западном побережье Онежского озера (Панкрушев, 1978). Материалы некоторых памятников рассматриваемого района (Шелтозеро V, VIII и XI и др.) использованы в ряде обобщающих статей для разработки вопросов хронологии и периодизации раннеолитической культуры сперрингс и решения некоторых проблем неолита и энеолита (Хронология и периодизация..., 1991; Археология Карелии, 1996).

Четвертый этап исследований начинается с начала 90-х гг. и продолжается по настоящее время. На этом этапе на территории Прионежского района, наряду с исследованиями ИЯЛИ КарНЦ РАН, проводились разведочные и раскопочные работы Петрозаводским государственным университетом, Музеем-заповедником «Киж», Государственным центром по охране объектов культурного наследия, Национальным музеем Республика Карелии. Основной особенностью работ в данный период становится обследование территорий активного хозяйственного освоения (газопроводы, автодороги, электролинии, индивидуальное и жилищное строительство). Разведочные работы в последние годы в основном ведутся в окрестностях или на территории сельских поселений. Значительная часть раскопок, проведенных в окрестностях г. Петрозаводска в последние два десятилетия, связана со строительными работами, затрагивающими территорию объектов археологического наследия.

В 1992 г. при работах по корректировке Генерального плана города Петрозаводска А.М. Жульниковым в окрестностях п. Шуя, д. Уя, п. Бараний Берег, п. Зимник, п. Соломенное, с. Заозерье было зафиксировано 25 новых памятников археологии.

С конца последнего десятилетия XX века на территории района в окрестностях бывшего Шуйского погоста А.М. Спиридоновым проводится целенаправленный поиск средневековых и позднесредневековых селищ. В настоящее время А.М. Спиридонову удалось локализовать на местности примерно 40–50 % деревень, упоминавшихся в Писцовой книге Заонежской половины Обонежской пятины 1582/1583 г, в том числе место расположения Шуйского погоста (селище Шуйский Погост I) (Спиридонов, 2011; 2014). Важно, что данные археологических изысканий были дополнены А.М. Спиридоновым результатами геолого-палеонтологических исследований о дате и начале интенсивности земледельческого освоения территории центра Шуйского погоста (Спиридонов, 2011; 2014).

На четвертом этапе начинается планомерное исследование низовьев р. Шуя и прилегающих районов экспедициями Петрозаводского госуниверситета (рук. А.М. Спиридонов, А.М. Жульников) и Карельского государственного краеведческого музея (рук. А.М. Жульников). В результате этих исследований в низовье р. Шуя (д. Маткачи, д. Косалма, ст. Шуйская, п. Шуя, деревни Верхний и Нижний Бесовец, д. Верховье, п. Мелиоративный, п.



Гарнизон Бесовец) было открыто более 70 древних поселений, средневековых селищ, углежогных ям.

В 2011 г. А.М. Спиридоновым на окраине с. Шуя зафиксировано место расположения раннесредневекового курганного могильника X–XI вв., содержащего остатки трупосожжений и богатый погребальный инвентарь (Спиридонов, 2014).

К.Э. Германом и А.М. Жульниковым в последнее десятилетие периодически проводятся разведочные работы на территории г. Петрозаводска и прилегающей части Прионежского района, где было открыто несколько новых древних поселений (Пески VIII – XIV, Соломенное XIII – XIV).

В 2015 г. экспедицией Петрозаводского государственного университета в районе расположения газопровода в окрестностях города Петрозаводска и Прионежского района открыто шесть объектов, связанных с углежогным промыслом: «Группа углежогных куч Северная I», «Группа углежогных куч Университетский Городок I», «Углежогная куча Университетский Городок II», «Углежогная куча Университетский Городок III», «Группа углежогных куч Университетский Городок IV», «Углежогная куча Университетский Городок V».

В начале XXI в. ряд археологических памятников (стоянок и селищ), находящихся на территории Прионежского района и окрестностях г. Петрозаводска, был частично раскопан экспедициями А.М. Спиридонова, А.М. Жульникова, К.Э. Германа, М.М. Шахновича, А.Ю. Тарасова, Н.В. Лобановой. Основное внимание исследователей было направлено на изучение поселений с относительно единовременными комплексами эпох неолита, энеолита, бронзы, раннего железа и средневековья. Полученные в ходе раскопок материалы во многом являются эталонными для археологии Севера России.

В целом, благодаря накопленному в последние два десятилетия опыту археологических разведок, на территории Прионежского района удалось обнаружить десятки древних поселений, расположенных на большом удалении от берега современных водоемов и на значительной высоте над их уровнем. Полученные новые разведочные данные внесли некоторые существенные коррективы в наши представления о закономерностях расположения памятников археологии в районе западного побережья Онежского озера и низовье реки Шуя.

Берега Петрозаводской губы Онежского озера, включая приустьевые части рек Лососинка и Неглинка, как свидетельствуют археологические источники, были заселены почти непрерывно с глубокой древности, начиная с VII тыс. до н.э. Об этом свидетельствуют обнаруженные здесь десятки месторождений орудий и керамики эпохи камня и раннего металла, более 40 поселений первобытной эпохи, монетные клады эпохи средневековья и другие находки древних вещей. В окрестностях Петрозаводска археологами зафиксировано около 200 древних поселений и местонахождений каменных артефактов. Наиболее крупные скопления древних памятников расположены в низовьях р. Шуя (более 70 стоянок и селищ – остатков поселений эпохи средневековья), на берегах озер Лососинное и Машозеро (12 пунктов находок древних предметов), в районе п. Деревянное и п. Уя (около 45 стоянок), черте города Петрозаводска – 54 пункта.

Среди археологических памятников, обнаруженных в районе города Петрозаводска, преобладают древние поселения. Местонахождения каменных орудий и керамики, найденные, в частности, неподалеку от устья р. Неглинка, являются следами кратковременных остановок первобытных людей и разрушенных стоянок.

Благоприятная обстановка для заселения юго-западного побережья Онежского озера сложилась около 10,5 тыс. лет назад после таяния ледника. Наиболее древними на территории города являются поселения эпохи среднекаменного века – мезолита, датируемые VII – первой половиной V тыс. до н.э. Мезолитические памятники в районе города Петрозаводска известны пока только в районе местечка Пески.



Ранненеолитические поселения, датируемые второй половиной V тыс. до н.э., известны в районе Песков. Южнее Петрозаводска крупные скопления ранненеолитических поселений выявлены на берегу Онежского озера в районе п. Бесовец и п. Уя.

Наиболее многочисленны на территории города и прилегающих районах поселения эпохи развитого и позднего периодов эпохи неолита, датируемые IV – первой половиной III тыс. до н.э. Они располагаются в черте п. Соломенное, в Песках, в устье р. Лососинка. Отдельные местонахождения керамики эпохи неолита зафиксированы в устье р. Неглинка.

Поселения меднокаменного века – энеолита, которые датируются второй половиной III – первой половиной II тыс. до н.э., располагаются в районе Песков, Соломенного, Вигайнаволока. Отдельные фрагменты энеолитической керамики найдены на стоянках на территории городского Парка культуры и отдыха, на берегу оз. Логмозеро в Заозерье.

В окрестностях пос. Шелтозеро, в приустьевых частях рек Шелтозерки и Сарбахты и в урочище Розмега известно 17 поселений и два могильника (?), которые содержат ямочно-гребенчатую, гребенчато-ямочную и ромбо-ямочную керамику. Памятники расположены от 20 до 400 м друг от друга, удалены от берега озера на 30–150 м. Высота расположения над его уровнем от 1 до 4,5 м. Из них восемь раскопаны на участках 3–348 кв. м (Шелтозеро I, I а, II, III а, IV, V, X, XI). Кострища, каменные кладки, хозяйственные ямы выявлены на Шелтозере X, XI. Линзы охристого песка определены как могильные на Шелтозере I а и III а. Особый интерес представляет поселение Шелтозеро IX с чистым комплексом ямочно-гребенчатой керамики.

Большая часть археологических памятников каменного века и раннего металла в северо-восточной части Прионежского района и территории города Петрозаводска (рис. 5) концентрируется в низовье реки Шуя и на побережье Онежского озера. Насыщенность берегов этих водоемов первобытными поселениями вполне объяснима значением этих водоемов в присваивающей экономике древнего населения региона.

Определение закономерностей в расположении объектов археологического наследия является важнейшим шагом по определению возможности их выявления на территориях, подлежащих хозяйственному освоению, в планировании археологических изысканий.

Большая часть выявленных поселений каменного века приурочена к заливам Онежского озера, преимущественно в местах впадения в них рек или ручьев, а также к берегам и островам таких крупных озер, как Лососинное, Машезеро. Стоянки первобытной эпохи, как правило, выражены в рельефе, нередко занимая оконечности древних островов, мысов, берега песчаных заливов. Значительное число древних стоянок находится в приустьевой части реки Шуя, которая является одной из крупнейших рек Карелии. Показательно, что в низовьях реки Шуя обнаружены стоянки всех хронологических периодов эпох камня и раннего металла, тогда как южнее и севернее Петрозаводской губы Онежского озера стоянки эпох бронзы и раннего железа не известны, если не считать нескольких местонахождений.

Отличительной особенностью расположения древних стоянок в данном регионе является их размещение в основном на участках древних озерных террас с песчаным грунтом, которые нередко поросли сосновым лесом. В районе Петрозаводска мезолитические и неолитические стоянки иногда располагаются на значительном удалении от берега Онежского озера – до 7 км. Мезолитические стоянки в северной части Прионежского района располагаются на высотах до 20–25 м над уровнем Онежского озера (Лехнаволоки I–III). Немногочисленность могильников каменного века на территории района исследований обусловлена чрезвычайной трудностью выявления остатков древних захоронений, которые, как правило, не имеют поверхностных обозначений и в отличие от стоянок, не выделяются цветом культурного слоя и распространением находок на значительной площади. Закономерности в расположении могильников эпохи камня и раннего металла на территории района пока не установлены.

Помимо данных собственно археологических и палеогеографических исследований важнейшим источником по оценке вероятности выявления археологического объекта на той



или иной территории являются письменные источники о населенных пунктах региона. Такие источники, имеющиеся по Прионежскому району (История ..., 1993), позволяют локализовать места расположения ряда сельских поселений примерно с конца XV века. При использовании письменных источников необходимо учитывать, что некоторые средневековые селища в южной части Карелии, в отличие от стоянок древних людей, располагаются на значительном удалении от берега крупных водоемов – у ручьев, колодцев. Многие эти деревни к моменту составления писцовых, межевых книг уже считались заброшенными, поэтому их расположение можно установить только в ходе археологических исследований.

На значительном удалении от берега водоема высока вероятность выявления углежогных ям и куч, в которых в XVI – XVIII веках получали древесный уголь, сначала для частного металлургического производства, а позднее для Олонецких горных заводов (Василевский, 1949).

На территории Деревянского сельского поселения по состоянию на 03.03.2021 год ([www.monuments.karelia.ru](http://www.monuments.karelia.ru)) известны объекты культурного наследия (таблица) – памятники истории регионального значения, объекты археологического наследия федерального значения (18), ансамбли федерального значения, а также выявленные объекты археологического наследия (29).

Согласно списку объектов культурного наследия, находящихся на территории Деревянского сельского поселения Прионежского муниципального района объектов археологического наследия – памятники федерального значения: стоянок 18, в категории ансамблей федерального значения – группа древних поселений, могильник и три стоянки. К числу выявленных объектов археологического наследия отнесены группы углежогных куч, одиночная углежогная куча, смолокуренная куча и 25 стоянок.

Наиболее древней, датируемой VII–VI тыс. до н.э. является стоянка Железный Ручей II; к VI–V тыс. до н.э. отнесены стоянки Железный ручей, Уя VIII, VI-а; к VI–IV тыс. до н.э. – стоянки Уя V, VI; к V–IV тыс. до н.э. – стоянки Уя-X, III, IV, IV-а, Деревянное XXVI. Группа древних поселений, могильник и три стоянки датированы VI–I тыс. до н.э.

К V тыс. до н.э. отнесена стоянка Деревянное IV; к IV тыс. до н.э. – стоянки Орзega I, Уя II, IX, VII, Деревянное II а, XXIX; к IV–III тыс. до н.э. – стоянки Деревянное VII, VIII, XXIII, XXIV, XXVII. В течение IV–I тыс. до н.э. бытовали стоянки Деревянное I, II, III. С III тыс. до н.э. связаны стоянки Деревянное XI, XII, XIII, XIV, XV, XVI, XVIII, XX, XXI; с периодом III–II тыс. до н.э. – стоянка Деревянное XVII; стоянки Деревянное V, XIX, XXII датированы II тыс. до н.э.; стоянка Деревянное XXV – II–I тыс. до н.э.

На территории поселения известны и более поздние памятники: группа углежогных куч Нелукса I (XV–XVII вв.), смолокуренная куча Деревянное XXVIII (XVIII в.); группа углежогных куч Уя XII и углежогная куча Уя XI (XVIII–XIX вв.).

Наиболее приближенными к обследуемому объекту являются группа углежогных куч Нелукса I (в 0,1 км к юго-востоку), стоянка Орзega I (в 3,6 км к юго-востоку) и памятники в северной части с. Деревянное: Деревянное IIа, IV, XXVI, XXVII, XXIX и смолокуренная куча Деревянное XXVIII (в 6,4 км к юго-востоку). На расстоянии ок. 7,8 к северо-западу, на месте нефтебазы, ранее располагались древние поселения эпохи неолита – энеолита Вигайнаволоок I, II (Панкрушев, Журавлев, 1966), в настоящее время полностью раскопанные (рис. 5-7).

В относительной близости от проектируемого объекта располагается только один ранее выявленный археологический памятник – **группа углежогных куч Нелукса I** (рис. 6). Памятник открыт А.М. Жульниковым в 2012 г. на правом берегу р. Нелукса, неподалеку от ее впадения в Онежское озеро (у устья р. Нелукса), в 5,2 км юго-восточнее д. Ужесельга, у берега Онежского озера, в 60 м восточнее от автодороги «Петрозаводск – Вознесенье». Датирован XV–VII вв. (Жульников, 2013, с. 214-216). Таким образом, памятник удален от объекта исследования примерно на 0,1 км к востоку.

Изучение данных по геоморфологии района исследований, библиографические и картографические изыскания позволяют говорить о важности и необходимости проведения



археологических исследований объекта «Капитальный ремонт автомобильной дороги А–215 Лодейное Поле – Вытегра – Прокшино – Плесецк – Брин-Наволоки, подъезд к г. Петрозаводску на участке км 132 – км 147»:

1. Территория объекта исследований изучена недостаточно: археологические изыскания приурочены в основном к побережью Онежского озера, требуется проведение исследования вдоль рек;

2. Нахождение территории объекта в зоне изостатических колебаний побережья Онежского озера в голоцене позволяет ожидать нахождение здесь древних поселенческих объектов.

3. Наличие в относительной близости группы углежогных куч и приближенное расположение к г. Петрозаводску обуславливает возможность нахождения подобных памятников на территории объекта.

### **11.3. Результаты археологического обследования территории земельного участка для размещения объекта «Капитальный ремонт моста через реку Нелукса на км 138+757 автомобильной дороги А-215 Лодейное Поле - Вытегра - Прокшино - Плесецк - Брин-Наволоки, подъезд к г. Петрозаводску, Республика Карелия» в Прионежском районе Республики Карелия.**

Археологические разведки (п.9.2. настоящего Акта экспертизы) осуществлялись на основании разрешения (Открытого листа) № 1866-2021 от 11.08.2021 г., выданного на имя кандидата исторических наук Тарасова Алексея Юрьевича.

**Методика разведочных работ.** Участок был осмотрен в ходе натурного археологического обследования. Исходя из ландшафтно-геоморфологической ситуации, проводилась оценка потенциальной возможности выявления археологических объектов в границах землеотвода. Там, где имелись обнажения почвы (колеи на грунтовой дороге), производился их визуальный осмотр с целью выявления культурного слоя и поиска артефактов.

На участках с ненарушенным почвенным покровом производилась закладка разведочных шурфов, на имеющихся обнажениях закладывались зачистки. Количество шурфов определялось согласно требованиям п. 3.20 «Положения о порядке проведения археологических полевых работ и составления научной отчетной документации», утвержденного постановлением Бюро Отделения историко-филологических наук Российской академии наук от 20 июня 2018 г. № 32. Всего были сделаны 3 шурфа площадью 1 кв. м каждый и 1 зачистка (1 м). После завершения разборки шурфа проводилась контрольная прокопка и затем рекультивация, при возможности также производилась рекультивация зачисток. Шурфы и зачистки имеют единую нумерацию. Координаты шурфов и зачисток определялись с использованием портативного GPS-навигатора Garmin eTrex20, погрешность/отклонение значений  $\pm 3$  м.

Помимо осмотра существующих обнажений и локальных земляных работ производилась визуальная оценка элементов микрорельефа с целью поиска объектов, которые могут быть распознаны без проведения земляных работ, таких как жилищные впадины, охотничьи ямы, углежогные ямы, валы городищ из земли и валунов и т.п.

На всех этапах работ производилась фотофиксация с использованием масштабной рейки и зеркальных цифровых фотоаппаратов.

В ходе камеральных работ составлялись картографические материалы, обрабатывались и обобщались результаты полевых исследований.

### **Описание археологического обследования.**



Территория объекта была осмотрена в ходе натурного археологического обследования (рис. 10-25).

Оба берега реки располагаются на более высоких гипсометрических отметках к западу от автотрассы (42 – 43 м абсолютной высоты). К востоку от дороги имеет место спуск до отметок ок. 36-38 м, более пологий на правом берегу и крутой на левом берегу. Пойменная зона реки более протяжённая на правом берегу, особенно к востоку от автотрассы, где она продолжается почти до северного конца территории проектирования. На правом берегу береговая терраса, возвышающаяся над урезом воды на 1,5 – 2 м начинается в 3 – 5 м от берега. В пределах территории проектирования встречаются локальные перепады высот до ок. 1 м, связанные с имевшей здесь место строительной деятельностью в современный период, организацией грунтовых проездов, придорожных карьеров, парковки и т.п. Территория покрыта смешанным лесом с преобладанием ели среди хвойных пород. Вблизи дорог и проездов встречаются небольшие по площади участки с луговой растительностью. Грунты песчаные, на основной территории с очень большим количеством обломочного материала – галек и небольших валунов.

Река Нелукса небольшая и неглубокая. Ширина русла в месте расположения мостового перехода составляет ок. 6 – 7 м. Ложе валунное.

В ходе осмотра территории визуально различимые на поверхности археологические объекты не отмечены. При осмотре обнажений грунта в колеях от проезда тяжёлой техники и осыпях стенок придорожного карьера какие-либо находки не встречены, признаки наличия культурного слоя не выявлены.

Локальные земляные работы производились на обоих берегах реки. Всего в ходе обследования сделаны 3 шурфов и 1 зачистка. Координаты шурфов (в системе WGS-84) приведены в таблице в конце описания локальных земляных работ. Номера шурфов и зачисток в таблице соответствуют нумерации в приведённом ниже описании. Кроме этого, в ходе археологического обследования территории объекта «Капитальный ремонт автомобильной дороги А-215 Лодейное Поле – Вытегра – Прокшино – Плесецк – Брин-Наволоок, подъезд к г. Петрозаводску на участке км 132 – км 147», проводившейся ранее в 2021 г. на основании Открытого листа № 1394-2021, выданного на имя А. Ю. Тарасова, на берегах р. Нелукса были сделаны 4 шурфа, общее описание которых также приводится ниже.

Шурфы, сделанные при обследовании объекта «Капитальный ремонт моста через реку Нелукса на км 138+757 автомобильной дороги А-215 Лодейное Поле - Вытегра - Прокшино - Плесецк - Брин-Наволоок, подъезд к г. Петрозаводску, Республика Карелия»:

*Шурф №1* заложен на левом берегу р. Нелукса к западу от автотрассы и к югу от дороги к пионерлагерю, в 45 м от уреза воды в реке, на ровной площадке, заросшей луговой растительностью (рис. 26-29). Стратиграфия: 1) дёрн (4–5 см); 2) темно-коричневый гумусированный песок с галькой (12–15 см); 3) серо-коричневый песок с галькой (11–16 см). В шурфе отсутствуют признаки наличия древнего культурного слоя. Артефакты не найдены.

*Зачистка №2* заложена на левом берегу р. Нелукса к востоку от автотрассы в 20 м от уреза воды в реке, на задернованной стенке старого придорожного карьера (рис. 30-32). Стратиграфия: 1) дёрн (3–4 см); 2) темно-серый гумусированный песок с галькой (15–20 см); 3) коричневый песок с галькой (15–20 см); 4) серый песок с галькой. В зачистке отсутствуют признаки наличия древнего культурного слоя. Артефакты не найдены.

*Шурф №3* заложен на правом берегу р. Нелукса к востоку от автотрассы на небольшом луговом участке у перекрёстка грунтовых проездов, в 20 м от уреза воды в реке (рис. 33-35). Стратиграфия: Стратиграфия: 1) дёрн (3–4 см); 2) серый песок с галькой – наброс (0–12 см); 3) пестроцветный буро-серый песок с галькой (15–20 см); 4) бурый песок с галькой (0-10 см); 5) жёлтый песок с галькой. В шурфе отсутствуют признаки наличия древнего культурного слоя. Артефакты не найдены.

*Шурф №4* заложен на правом берегу р. Нелукса к западу от автотрассы и к югу от дороги к пионерлагерю на ровном, задернованном участке, заросшем преимущественно



хвойным еловым лесом, в 22 м от уреза воды в реке (рис. 36-39). Стратиграфия: 1) дёрн (4–5 см); 2) темно серый песок с галькой (5–8 см); 3) коричневый песок с галькой с линзами бурого ожелезнённого песка (20–25 см); 4) светло-серый песок с галькой. В шурфе отсутствуют признаки наличия древнего культурного слоя. Артефакты не найдены.

Шурфы, сделанные при обследовании объекта «Капитальный ремонт моста через реку Нелукса на км 138+757 автомобильной дороги А-215 Лодейное Поле - Вытегра - Прокшино - Плесецк - Брин-Наволоок, подъезд к г. Петрозаводску, Республика Карелия»:

*Шурф №10* заложен на левом берегу р. Нелукса к западу от дороги А–215, на ровном, задернованном участке, заросшем смешанным лесом, в 26 м от уреза воды в реке. Стратиграфия: 1) дёрн (1–8 см); 2) темно-коричневый песок с галькой (10–17 см); 3) серо-коричневый ожелезненный песок с галькой (11–16 см); 4) подстилающий горизонт – светло-серая супесь с галькой. В шурфе отсутствуют признаки наличия древнего культурного слоя. Артефакты не выявлены.

*Шурф №11* заложен на левом берегу р. Нелукса к западу от дороги А–215, на ровном, задернованном участке, заросшем смешанным лесом, в 12 м от уреза воды в реке. Стратиграфия: 1) дёрн (1–4 см); 2) темно-коричневый песок с галькой (18–26 см); 3) подстилающий горизонт – темно-серая супесь с галькой и валунами. В шурфе отсутствуют признаки наличия древнего культурного слоя. Артефакты не выявлены.

*Шурф №12* заложен на левом берегу р. Нелукса к западу от дороги А–215, на ровном, задернованном участке, заросшем преимущественно хвойным еловым лесом, в 9 м от уреза воды в реке. Стратиграфия: 1) дёрн (3–17 см); 2) темно-коричневый песок с галькой и валунами (12–22 см); 3) светло-коричневая супесь с галькой и валунами. Контрольная прокопка не осуществлялась в виду сильной завалуненности. В шурфе отсутствуют признаки наличия древнего культурного слоя. Артефакты не выявлены.

*Шурф №13* заложен на левом берегу р. Нелукса к западу от дороги А–215, на ровном, задернованном участке, заросшем преимущественно хвойным еловым лесом, в 16 м от уреза воды в реке. Стратиграфия: 1) дёрн (2–5 см); 2) темный серо-коричневый песок с галькой (12–17 см); 3) темно-коричневый ожелезненный песок с галькой (8–16 см); 4) подстилающий горизонт – светло-коричневый песок с галькой. В шурфе отсутствуют признаки наличия древнего культурного слоя. Артефакты не выявлены.

Таблица координат шурфов и зачисток, сделанных при обследовании объекта «Капитальный ремонт моста через реку Нелукса на км 138+757 автомобильной дороги А-215 Лодейное Поле - Вытегра - Прокшино - Плесецк - Брин-Наволоок, подъезд к г. Петрозаводску, Республика Карелия»

Система координат: WGS-84, градусы и минуты		
№	N	E
1	61°40.583	34°33.524
2	61°40.576	34°33.625
3	61°40.547	34°33.614
4	61°40.541	34°33.535

Таблица координат шурфов и зачисток, сделанных при обследовании объекта «Капитальный ремонт автомобильной дороги А-215 Лодейное Поле – Вытегра – Прокшино – Плесецк – Брин-Наволоок, подъезд к г. Петрозаводску на участке км 132 – км 147»:

Система координат: WGS-84, градусы и минуты		
№	N	E



10	61°40.574	34°33.532
11	61°40.561	34°33.516
12	61°40.55	34°33.546
13	61°40.543	34°33.537

Таким образом, в заложенных шурфах и зачистках археологический культурный слой не фиксируется, находки, имеющие историко-культурную ценность (археологические предметы), не обнаружены.

Выраженные в рельефе или руинированные археологические объекты на территории обследованного земельного участка также не выявлены.

В результате проведенной разведки было заложено достаточное количество шурфов для определения наличия или отсутствия объектов археологического наследия.

## **12. Перечень документов и материалов, собранных и полученных при проведении экспертизы, а также использованной для нее специальной, технической и справочной литературы:**

### **12.1. Документы и материалы:**

1. Федеральный закон Российской Федерации от 25 июня 2002г. N 73-ФЗ «Об объектах культурного наследия (памятниках истории и культуры) народов Российской Федерации».
2. Постановление Правительства Российской Федерации от 15.07.2009г. №569 «Положение о государственной историко-культурной экспертизе».
3. Постановление Правительства Российской Федерации от 9 июня 2015 г. № 569 "О внесении изменений в Положение о государственной историко- культурной экспертизе".
4. Положение «О порядке проведения археологических полевых работ и составления научной отчётной документации», утверждено постановлением Бюро Отделения историко-филологических наук Российской Академии наук от 20 июня 2018 г. № 32.
5. Постановление Правительства Российской Федерации от 20 февраля 2015 г. № 127 «Об утверждении правил выдачи, приостановления и прекращения действия разрешений (открытых листов) на проведение работ по выявлению и изучению объектов археологического наследия».
6. Методика определения границ территорий объектов археологического наследия (рекомендована письмом Министерства культуры Российской Федерации от 27.01.2012г. № 12-01-39/05-АБ (Методика).

### **12.2. Список литературы и архивных источников:**

1. Археологические памятники Карелии. Каталог (АПК) / С.И. Кочкуркина. Петрозаводск, 2007.
2. Археология Карелии. Петрозаводск: Карельский научный центр РАН, 1996. 415 с.
3. Брюсов А.Я. История древней Карелии // ТГИМ. 1940. Вып.9. 320 с.
4. Брюсов А.Я. Очерки по истории племен европейской части СССР в неолитическую эпоху. М., 1952. 263 с.
5. Василевский А.П. Очерк по истории металлургии Олонецкого края. Петрозаводск, 1949.
6. Винокурова И.Ю., Логинов К.К. Русские // Народы Карелии: историко-этнографические очерки. Петрозаводск, 2019. С. 515–520.
7. Геология Карелии. Л.: Наука, 1987. 231 с.
8. Герман К.Э. Деревянное IV // Архив ГКУ РК «Республиканский центр по государственной охране объектов культурного наследия». № 1983. Петрозаводск, 1995.



9. Герман К.Э. Паспорт «стоянка Орзег I» // Архив ГКУ РК «Республиканский центр по государственной охране объектов культурного наследия». № 2258. Петрозаводск, 1997.
10. Границы и контактные зоны в истории и культуре Карелии и сопредельных регионов. Гуманитарные исследования. Вып.1. Петрозаводск, 2008. 258 с.
11. Гурина Н.Н. Древняя история Северо-запада европейской части СССР // МИА СССР, 1961. Вып.87.
12. Девятова Э.И. Природная среда и ее изменения в голоцене (побережье севера и центра Онежского озера). Петрозаводск: Карелия, 1986. 110 с.
13. Девятова Э.И. Палеогеография и освоение человеком Карелии // Поселения древней Карелии. Петрозаводск, 1988. С. 7–18.
14. Демидов И.Н., Шелехова Т.С. Диатомиты Карелии (особенности формирования, распространения, перспективы использования). Петрозаводск, 2006. 89 с.
15. Деревянное // Олонецкие губернские ведомости. 1883 г. 20 августа.
16. Елина Г.А., Лукашов А.Д., Юрковская Т.К. Позднеледниковье и голоцен восточной Фенноскандии (палеорастиельность и палеогеография). Петрозаводск, 2000. 241 с.
17. Жульников А.М. Отчет о работе Беломорской археологической экспедиции в 1992 г. Петрозаводск, 1993.
18. Жульников А.М. Отчет об археологических разведках Беломорской археологической экспедиции Петрозаводского государственного университета на территории Республики Карелия в 2012 году. Петрозаводск, 2013.
19. Жульников А.М., Спиридонов А.М. Древности Петрозаводска. Петрозаводск, 2003. 132 с.
20. Карелия: энциклопедия: в 3 т. / гл. ред. А. Ф. Титов. Т. 1: А–И. Петрозаводск, 2007. 400 с.
21. Карелия: энциклопедия: в 3 т. / гл. ред. А. Ф. Титов. Т. 2: К–П. Петрозаводск, 2009. 464 с.
22. Косменко М.Г. Многослойные поселения южной Карелии. Петрозаводск, 1992.
23. Косменко М. Г. Археологические культуры периода бронзы – железного века в Карелии. СПб., 1993.
24. Лобанова Н.В. Отчет об археологических работах в Пряжинском, Прионежском, Пудожском и Медвежьегорском районах Республики Карелия в 1995 году // Архив ИА РАН
25. Лобанова Н.В. Отчет по результатам работ по определению границ территории ОАН «Стоянка Деревянное XXVII» // Архив ГКУ РК «Республиканский центр по государственной охране объектов культурного наследия». № 1–967. Петрозаводск, 2020.
26. Лобанова Н.В. Отчет по результатам работ по определению границ территории ОАН «Стоянка Деревянное XXIX» // Архив ГКУ РК «Республиканский центр по государственной охране объектов культурного наследия». № 1–966. Петрозаводск, 2020.
27. Орзег // Государственный водный реестр. Минприроды России. 2009.
28. Панкрушев Г.А. Мезолит и неолит Карелии. Л., 1978, ч.1. ; ч.2.
29. Панкрушев Г.А., Журавлёв А.П. Стоянка Вигайнаволох I // Новые памятники истории древней Карелии. М.; Л., 1966. С. 152–157.
30. Панкрушев Г.А. Отчет о работе Карельской археологической экспедиции в 1957 году; Альбом к отчету. Петрозаводск, 1957 // Архив КарНЦ РАН. Ф. 1. Оп. 20. № 273, 274.
31. Писцовые книги Обонежской пятины 1496 и 1563 гг. Вып. 1 Л.: Изд-во Академии наук СССР, 1930. 268 с.
32. Ресурсы поверхностных вод СССР: Гидрологическая изученность. Т. 2. Карелия и Северо-Запад / под ред. Е. Н. Тарakanовой. Л.: Гидрометеиздат, 1965. 700 с.
33. Савватеев Ю.А. Отчет о работе Онежско-Беломорского отряда Карельской археологической экспедиции в 1979 г. Петрозаводск, 1979 // Архив КарНЦ РАН. Ф. 1. Оп. 50. № 369, 370.
34. Спиридонов А.М. Средневековое расселение в Прионежье (X–XVI вв.) // Рябининские чтения – 2011. Петрозаводск, 2011. С. 173–177.



35. Спиридонов А.М. Западное Прионежье: из «Саамского железного века» в средневековье. Петрозаводск, 2014.
  36. Субетто Д.А., Зобков М.Б., Потахин М.С., Тарасов А.Ю. Палеорекострукции Онежского озера в позднеледниковье геоинформационными методами. Реконструкции Онежского озера в голоцене. 2016. URL: <http://arctg.is/0Kyr9a>
  37. Тихонов И.Н. Отчет о поездке в село Шую с целью уточнения неолитических стоянок и с целью определения степени их сохранности // ВКМ. Вып.6. Петрозаводск, 2011. С. 211–212.
  38. Филатова В.Ф. Древнейшие памятники юго-западного побережья Онежского озера // Поселения каменного века и раннего металла в Карелии. Петрозаводск, 1982. С. 52–69.
  39. Хронология и периодизация археологических памятников Карелии. Петрозаводск: Карельский научный центр РАН, 1991. 249 с.
  40. Nordqvist K., Seitsonen O. Finnish Archaeological Activities in the Present-day Karelian Republic until 1944 // FA. Vol. XXV, 2008. P. 27-60.
- Интернет-ресурсы**
41. <http://etomesto.ru>
  42. <http://monuments.karelia.ru>
  43. <https://ptzgovorit.ru/content/pochemu-orzega-nazyvaetsya-orzegoi>).

### **13. Обоснование выводов экспертизы:**

Археологическое обследование земельного участка для размещения объекта «Капитальный ремонт моста через реку Нелукса на км 138+757 автомобильной дороги А-215 Лодейное Поле - Вытегра - Прокшино - Плесецк - Брин-Наволоок, подъезд к г. Петрозаводску, Республика Карелия» в Прионежском районе Республики Карелия проведено на основании необходимого объема исходно-разрешительной документации с учетом требований нормативных документов и государственных стандартов, в соответствии с требованиями методики ведения археологических разведок и описания полученных результатов, изложенной в Положении о порядке проведения археологических полевых работ (археологических раскопок и разведок) и составления научной отчетной документации, утвержденном постановлением Отделения историко-филологических наук Российской академии наук от 20 июня 2018 г. № 32.

В итоге проведенной археологической разведки, объекты культурного наследия, включенные в реестр, выявленные объекты культурного наследия, объекты, обладающие признаками объекта культурного наследия в границах земельного участка для размещения объекта «Капитальный ремонт моста через реку Нелукса на км 138+757 автомобильной дороги А-215 Лодейное Поле - Вытегра - Прокшино - Плесецк - Брин-Наволоок, подъезд к г. Петрозаводску, Республика Карелия» в Прионежском районе Республики Карелия, не обнаружены.

Таким образом, в границах земельного участка для размещения объекта «Капитальный ремонт моста через реку Нелукса на км 138+757 автомобильной дороги А-215 Лодейное Поле - Вытегра - Прокшино - Плесецк - Брин-Наволоок, подъезд к г. Петрозаводску, Республика Карелия» в Прионежском районе Республики Карелия, объекты культурного наследия, выявленные объекты культурного наследия, а также объекты, обладающие признаками объекта культурного наследия, в том числе объекты археологического наследия, отсутствуют.

### **14. Вывод экспертизы:**

На основании проведенной историко-культурной экспертизы экспертом сделан вывод о возможности (положительное заключение) проведения земляных, строительных, мелиоративных и хозяйственных работ в границах территории земельного участка для размещения объекта «Капитальный ремонт моста через реку Нелукса на км 138+757 автомобильной дороги А-215 Лодейное Поле - Вытегра - Прокшино - Плесецк - Брин-



**Наволоок, подъезд к г. Петрозаводску, Республика Карелия» в Прионежском районе Республики Карелия,** подлежащих воздействию земляных, строительных, мелиоративных, хозяйственных работ, предусмотренных статьей 25 Лесного кодекса Российской Федерации работ по использованию лесов (за исключением работ, указанных в пунктах 3, 4 и 7 части 1 статьи 25 Лесного кодекса Российской Федерации) и иных работ, **ввиду отсутствия** объектов культурного наследия, включенных в реестр, выявленных объектов культурного наследия и объектов, обладающих признаками объекта культурного наследия.

**15. Перечень приложений к заключению экспертизы:**

- 1.** Копия Письма Управления по охране объектов культурного наследия Республики Карелия от 05.02.2021 г. № 18/2-18/УОКН-и
- 2.** Альбом иллюстраций по археологическому обследованию земельного участка для размещения объекта «Капитальный ремонт моста через реку Нелукса на км 138+757 автомобильной дороги А-215 Лодейное Поле - Вытегра - Прокшино - Плесецк - Брин-Наволоок, подъезд к г. Петрозаводску, Республика Карелия» в Прионежском районе Республики Карелия (включающий схему и фотофиксацию земельного участка для размещения объекта «Капитальный ремонт моста через реку Нелукса на км 138+757 автомобильной дороги А-215 Лодейное Поле - Вытегра - Прокшино - Плесецк - Брин-Наволоок, подъезд к г. Петрозаводску, Республика Карелия» в Прионежском районе Республики Карелия).
- 3.** Копия Открытого листа № 1866-2021 от 11.08.2021 г.

**16. Дата оформления заключения экспертизы**

31 августа 2021 г.

Государственный эксперт

Тарасов А.Ю.



## **ПРИЛОЖЕНИЯ**



**Приложение 1.**

Копия Письма Управления по охране объектов культурного наследия Республики Карелия от  
05.02.2021 г. № 18/2-18/УОКН-и





Российская Федерация  
Республика Карелия

**УПРАВЛЕНИЕ  
ПО ОХРАНЕ ОБЪЕКТОВ  
КУЛЬТУРНОГО НАСЛЕДИЯ  
РЕСПУБЛИКИ КАРЕЛИЯ**

пл. Ленина, д. 2, г. Петрозаводск,  
Республика Карелия, 185035  
Тел: (8142) 39-58-49  
email: okn.karelia@yandex.ru  
ОГРН 1171001004570  
ИНН/КПП 1001125596/100101001

Директору ООО «СтройПроект»

С.Ф. Рогову

160000, Вологодская область,  
г. Вологда, наб. Пречистенская,  
д. 34А, пом. 4

e-mail: sp.vologda@mail.ru

от 05.02.2021г. № 18/2-18/УОКН-и

на № 46 от 18.01.2021г.

**ООО «СтройПроект»**

Вх. № 113

05.02.2021

Уважаемый Сергей Федорович!

Рассмотрев Ваш запрос о предоставлении информации о наличии (отсутствии) объектов культурного наследия и об ограничениях на обозначенном на схеме земельном участке, расположенном в Прионежском муниципальном районе, испрашиваемого в связи разработкой проектной документации по объекту: «Капитальный ремонт моста через реку Нелукса на км 138+757 автомобильной дороги А-215 Лодейное Поле - Вытегра - Прокшино - Плесецк - Брин-Наволоок, подъезд к г. Петрозаводску, Республика Карелия», Управление по охране объектов культурного наследия Республики Карелия (далее - Управление) сообщает следующее.

На настоящий момент на испрашиваемом земельном участке объекты культурного наследия, включенные в единый государственный реестр объектов культурного наследия (памятников истории и культуры) народов Российской Федерации, и выявленные объекты культурного наследия отсутствуют.

Испрашиваемый земельный участок расположен вне защитных зон объектов культурного наследия и вне зон охраны объектов культурного наследия.

Обращаем Ваше внимание, что в относительной близости от испрашиваемого земельного участка, в 95 м, располагается выявленный объект культурного наследия, памятник археологии: «Группа углежогных куч Нелукса I», XV-XVII вв. (приказ Министерства культуры Республики Карелия от 26.02.2013 г. №99).

Сведениями об отсутствии на испрашиваемом земельном участке объектов, обладающих признаками объекта культурного наследия (в т.ч. археологического), Управление не располагает.

В связи с этим, в соответствии со ст. 28, 30, 31, 32, 36, 45.1 Федерального закона от 25.06.2002г. №73-ФЗ «Об объектах культурного наследия (памятниках истории и культуры) народов Российской Федерации» (далее - Федеральный закон №73-ФЗ), с учетом ч. 56 ст. 26 Федерального закона от 03.08.2018г. №342-ФЗ «О внесении изменений в Градостроительный кодекс Российской Федерации и



отдельные законодательные акты Российской Федерации», заказчику изыскательских, проектных, земляных, строительных, мелиоративных, хозяйственных работ, указанных в статье 30 Федерального закона №73-ФЗ работ по использованию лесов и иных работ на испрашиваемом земельном участке необходимо:

- обеспечить проведение и финансирование историко-культурной экспертизы земельного участка, подлежащего воздействию земляных, строительных, хозяйственных и иных работ, путем археологической разведки, в порядке, установленном ст. 45.1 Федерального закона №73-ФЗ;

- представить в Управление документацию, подготовленную на основе археологических полевых работ, содержащую результаты исследований, в соответствии с которыми определяется наличие или отсутствие объектов, обладающих признаками объекта культурного наследия, на земельном участке, подлежащем воздействию земляных, строительных, хозяйственных и иных работ, а также заключение государственной историко-культурной экспертизы указанной документации (либо земельного участка).

В случае обнаружения в границах земельного участка, подлежащего воздействию земляных, строительных, хозяйственных и иных работ объектов, обладающих признаками объекта археологического наследия, и после принятия Управлением решения о включении данного объекта в перечень выявленных объектов культурного наследия:

- разработать в составе проектной документации раздел об обеспечении сохранности выявленного объекта культурного наследия или о проведении спасательных археологических полевых работ или проект обеспечения сохранности выявленного объекта культурного наследия либо план проведения спасательных археологических полевых работ, включающих оценку воздействия проводимых работ на указанный объект культурного наследия (далее документация или раздел документации, обосновывающий меры по обеспечению сохранности выявленного объекта культурного (археологического) наследия);

- получить по документации или разделу документации, обосновывающей меры по обеспечению сохранности выявленного объекта культурного наследия заключение государственной историко-культурной экспертизы и представить его совместно с указанной документацией в Управление на согласование;

- обеспечить реализацию согласованной Управлением документации, обосновывающей меры по обеспечению сохранности выявленного объекта культурного (археологического) наследия.

Заместитель начальника Управления

*Цымерман*

Е.А. Цымерман



**Приложение 2.**

Альбом иллюстраций по археологическому обследованию земельного участка для размещения объекта «Капитальный ремонт моста через реку Нелукса на км 138+757 автомобильной дороги А-215 Лодейное Поле - Вытегра - Прокшино - Плесецк - Брин-Наволоок, подъезд к г. Петрозаводску, Республика Карелия» в Прионежском районе Республики Карелия



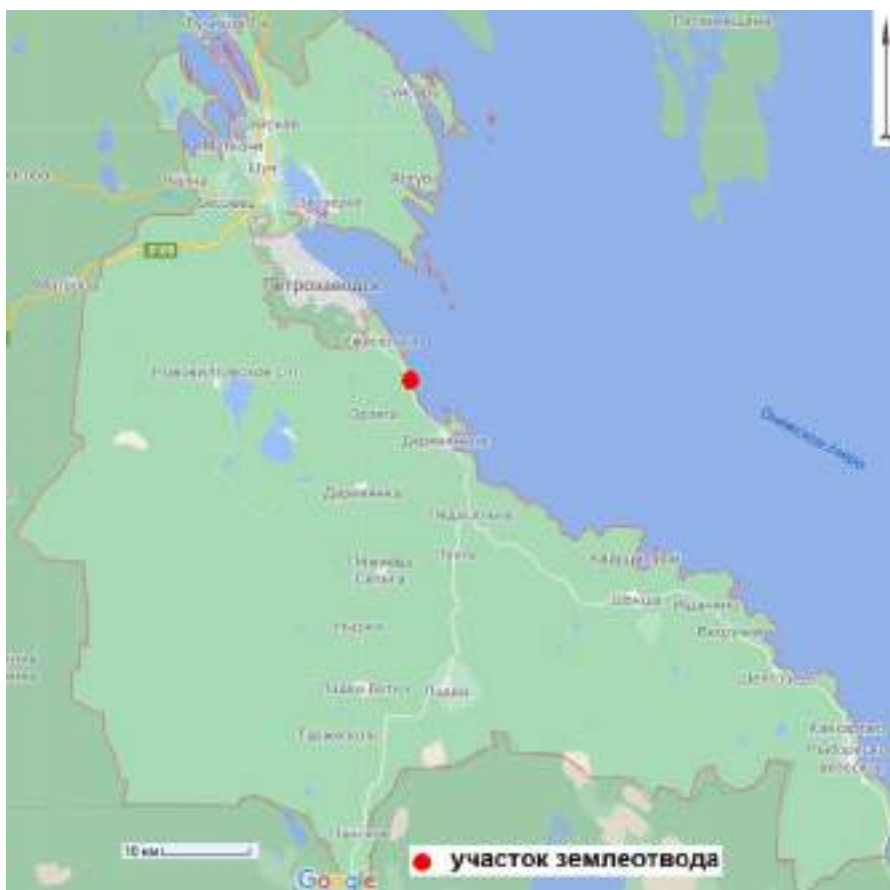


Рис. 1 «Капитальный ремонт моста через реку Нелукса на км 138+757 автомобильной дороги А-215 Лодейное Поле - Вытегра - Прокшино - Плесецк - Брин-Наволоок, подъезд к г. Петрозаводску, Республика Карелия». Схема расположения объекта на карте Прионежского района Республики Карелия



Рис. 2 «Капитальный ремонт моста через реку Нелукса на км 138+757 автомобильной дороги А-215 Лодейное Поле - Вытегра - Прокшино - Плесецк - Брин-Наволоок, подъезд к г. Петрозаводску, Республика Карелия». Схема расположения объекта на карте Генштаба





Рис. 3 «Капитальный ремонт моста через реку Нелукса на км 138+757 автомобильной дороги А-215 Лодейное Поле - Вытегра - Прокшино - Плесецк - Брин-Наволоки, подъезд к г. Петрозаводску, Республика Карелия». Схема расположения объекта на карте ПГМ Петрозаводского уезда Олонецкой губернии 1802 г.



Рис. 4 «Капитальный ремонт моста через реку Нелукса на км 138+757 автомобильной дороги А-215 Лодейное Поле - Вытегра - Прокшино - Плесецк - Брин-Наволоки, подъезд к г. Петрозаводску, Республика Карелия». Схема расположения объекта на Специальной карте Европейской России Стрельбицкого (1871 г.)





Рис. 5. «Капитальный ремонт моста через реку Нелукса на км 138+757 автомобильной дороги А-215 Лодейное Поле - Вытегра - Прокшино - Плесецк - Брин-Наволоок, подъезд к г. Петрозаводску, Республика Карелия». Карта-схема археологических памятников г. Петрозаводска (по: Жульников А.М., Спиридонов А.М., 2003).



Рис. 6 «Капитальный ремонт моста через реку Нелукса на км 138+757 автомобильной дороги А-215 Лодейное Поле - Вытегра - Прокшино - Плесецк - Брин-Наволоок, подъезд к г. Петрозаводску, Республика Карелия». Схема расположения группы углежогных куч Нелукса I





Рис. 7. «Капитальный ремонт моста через реку Нелукса на км 138+757 автомобильной дороги А-215 Лодейное Поле - Вытегра - Прокшино - Плесецк - Брин-Наволоки, подъезд к г. Петрозаводску, Республика Карелия». Карта-схема расположения группы памятников в северной части с. Деревянское (I) и стоянки Орзег I (II)



Рис. 8 «Капитальный ремонт моста через реку Нелукса на км 138+757 автомобильной дороги А-215 Лодейное Поле - Вытегра - Прокшино - Плесецк - Брин-Наволоки, подъезд к г. Петрозаводску, Республика Карелия». Схема расположения объекта, разведочных шурфов и зачисток и точек фотофиксации на космоснимке (дата съёмки – июнь 2021 г.)



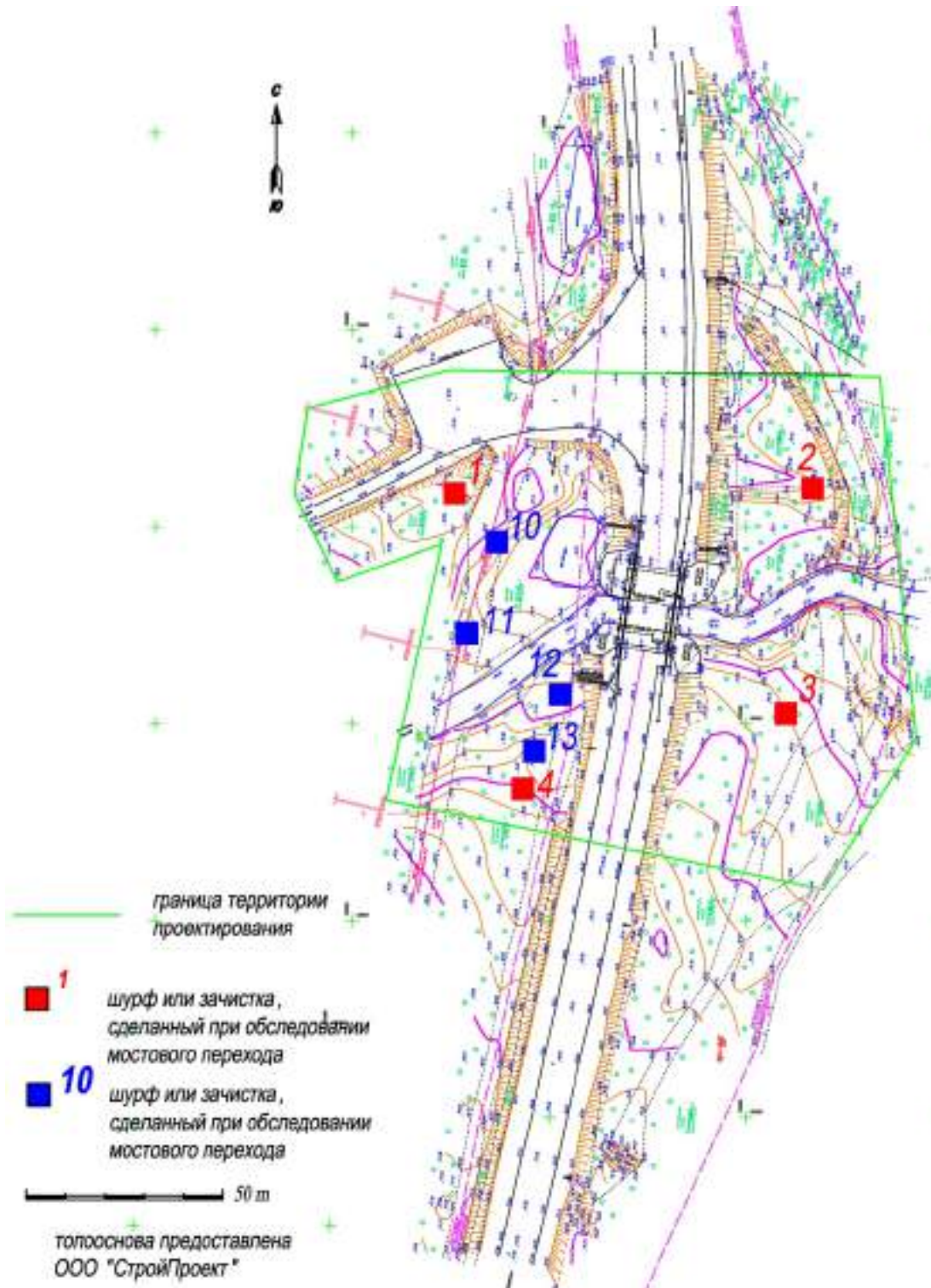


Рис. 9 «Капитальный ремонт моста через реку Нелукса на км 138+757 автомобильной дороги А-215 Лодейное Поле - Вытегра - Прокшино - Плесецк - Брин-Наволоок, подъезд к г. Петрозаводску, Республика Карелия». План территории объекта с указанием мест расположения разведочных шурфов и зачисток





Рис. 10 «Капитальный ремонт моста через реку Нелукса на км 138+757 автомобильной дороги А-215 Лодейное Поле - Вытегра - Прокшино - Плесецк - Брин-Наволоок, подъезд к г. Петрозаводску, Республика Карелия». Точка фотофиксации 0, вид с северо-запада



Рис. 11 «Капитальный ремонт моста через реку Нелукса на км 138+757 автомобильной дороги А-215 Лодейное Поле - Вытегра - Прокшино - Плесецк - Брин-Наволоок, подъезд к г. Петрозаводску, Республика Карелия». Точка фотофиксации 1, вид с севера





Рис. 12 «Капитальный ремонт моста через реку Нелукса на км 138+757 автомобильной дороги А-215 Лодейное Поле - Вытегра - Прокшино - Плесецк - Брин-Наволоки, подъезд к г. Петрозаводску, Республика Карелия». Точка фотофиксации 2, вид с севера



Рис. 13 «Капитальный ремонт моста через реку Нелукса на км 138+757 автомобильной дороги А-215 Лодейное Поле - Вытегра - Прокшино - Плесецк - Брин-Наволоки, подъезд к г. Петрозаводску, Республика Карелия». Точка фотофиксации 3, вид с запада





Рис. 14 «Капитальный ремонт моста через реку Нелукса на км 138+757 автомобильной дороги А-215 Лодейное Поле - Вытегра - Прокшино - Плесецк - Брин-Наволоок, подъезд к г. Петрозаводску, Республика Карелия». Точка фотофиксации 4, вид с севера



Рис. 15 «Капитальный ремонт моста через реку Нелукса на км 138+757 автомобильной дороги А-215 Лодейное Поле - Вытегра - Прокшино - Плесецк - Брин-Наволоок, подъезд к г. Петрозаводску, Республика Карелия». Точка фотофиксации 5, вид с севера





Рис. 16 «Капитальный ремонт моста через реку Нелукса на км 138+757 автомобильной дороги А-215 Лодейное Поле - Вытегра - Прокшино - Плесецк - Брин-Наволоок, подъезд к г. Петрозаводску, Республика Карелия». Точка фотофиксации 6, вид с севера



Рис. 17 «Капитальный ремонт моста через реку Нелукса на км 138+757 автомобильной дороги А-215 Лодейное Поле - Вытегра - Прокшино - Плесецк - Брин-Наволоок, подъезд к г. Петрозаводску, Республика Карелия». Точка фотофиксации 7, вид с востока





Рис. 18 «Капитальный ремонт моста через реку Нелукса на км 138+757 автомобильной дороги А-215 Лодейное Поле - Вытегра - Прокшино - Плесецк - Брин-Наволоч, подъезд к г. Петрозаводску, Республика Карелия». Точка фотофиксации 8, вид с востока



Рис. 19 «Капитальный ремонт моста через реку Нелукса на км 138+757 автомобильной дороги А-215 Лодейное Поле - Вытегра - Прокшино - Плесецк - Брин-Наволоч, подъезд к г. Петрозаводску, Республика Карелия». Точка фотофиксации 9, вид с юга





Рис. 20 «Капитальный ремонт моста через реку Нелукса на км 138+757 автомобильной дороги А-215 Лодейное Поле - Вытегра - Прокшино - Плесецк - Брин-Наволоок, подъезд к г. Петрозаводску, Республика Карелия». Точка фотофиксации 10, вид с юга



Рис. 21 «Капитальный ремонт моста через реку Нелукса на км 138+757 автомобильной дороги А-215 Лодейное Поле - Вытегра - Прокшино - Плесецк - Брин-Наволоок, подъезд к г. Петрозаводску, Республика Карелия». Точка фотофиксации 11, вид с юга





Рис. 22 «Капитальный ремонт моста через реку Нелукса на км 138+757 автомобильной дороги А-215 Лодейное Поле - Вытегра - Прокшино - Плесецк - Брин-Наволоок, подъезд к г. Петрозаводску, Республика Карелия». Точка фотофиксации 12, вид с юга



Рис. 23 «Капитальный ремонт моста через реку Нелукса на км 138+757 автомобильной дороги А-215 Лодейное Поле - Вытегра - Прокшино - Плесецк - Брин-Наволоок, подъезд к г. Петрозаводску, Республика Карелия». Точка фотофиксации 13, вид с юго-востока





Рис. 24 «Капитальный ремонт моста через реку Нелукса на км 138+757 автомобильной дороги А-215 Лодейное Поле - Вытегра - Прокшино - Плесецк - Брин-Наволоок, подъезд к г. Петрозаводску, Республика Карелия». Точка фотофиксации 14, вид с юга



Рис. 25 «Капитальный ремонт моста через реку Нелукса на км 138+757 автомобильной дороги А-215 Лодейное Поле - Вытегра - Прокшино - Плесецк - Брин-Наволоок, подъезд к г. Петрозаводску, Республика Карелия». Точка фотофиксации 15, вид с востока





Рис. 26 «Капитальный ремонт моста через реку Нелукса на км 138+757 автомобильной дороги А-215 Лодейное Поле - Вытегра - Прокшино - Плесецк - Брин-Наволоок, подъезд к г. Петрозаводску, Республика Карелия». Место закладки шурфа № 1, вид с юга



Рис. 27 «Капитальный ремонт моста через реку Нелукса на км 138+757 автомобильной дороги А-215 Лодейное Поле - Вытегра - Прокшино - Плесецк - Брин-Наволоок, подъезд к г. Петрозаводску, Республика Карелия». Шурф № 1, вид с юга





Рис. 28 «Капитальный ремонт моста через реку Нелукса на км 138+757 автомобильной дороги А-215 Лодейное Поле - Вытегра - Прокшино - Плесецк - Брин-Наволоок, подъезд к г. Петрозаводску, Республика Карелия». Северная стенка шурфа № 1 после контрольной прокопки



Рис. 29 «Капитальный ремонт моста через реку Нелукса на км 138+757 автомобильной дороги А-215 Лодейное Поле - Вытегра - Прокшино - Плесецк - Брин-Наволоок, подъезд к г. Петрозаводску, Республика Карелия». Шурф № 1 после рекультивации, вид с юга





Рис. 30 «Капитальный ремонт моста через реку Нелукса на км 138+757 автомобильной дороги А-215 Лодейное Поле - Вытегра - Прокшино - Плесецк - Брин-Наволоок, подъезд к г. Петрозаводску, Республика Карелия». Место закладки зачистки № 2, вид с юго-востока



Рис. 31 «Капитальный ремонт моста через реку Нелукса на км 138+757 автомобильной дороги А-215 Лодейное Поле - Вытегра - Прокшино - Плесецк - Брин-Наволоок, подъезд к г. Петрозаводску, Республика Карелия». Зачистка № 2, вид с юга





Рис. 32 «Капитальный ремонт моста через реку Нелукса на км 138+757 автомобильной дороги А-215 Лодейное Поле - Вытегра - Прокшино - Плесецк - Брин-Наволоок, подъезд к г. Петрозаводску, Республика Карелия». Зачистка № 2 после рекультивации, вид с юга



Рис. 33 «Капитальный ремонт моста через реку Нелукса на км 138+757 автомобильной дороги А-215 Лодейное Поле - Вытегра - Прокшино - Плесецк - Брин-Наволоок, подъезд к г. Петрозаводску, Республика Карелия». Место закладки шурфа № 3, вид с юга





Рис. 34 «Капитальный ремонт моста через реку Нелукса на км 138+757 автомобильной дороги А-215 Лодейное Поле - Вытегра - Прокшино - Плесецк - Брин-Наволоок, подъезд к г. Петрозаводску, Республика Карелия». Шурф № 3, вид с юга



Рис. 34 «Капитальный ремонт моста через реку Нелукса на км 138+757 автомобильной дороги А-215 Лодейное Поле - Вытегра - Прокшино - Плесецк - Брин-Наволоок, подъезд к г. Петрозаводску, Республика Карелия». Северная стенка шурфа № 3 после контрольной прокопки





Рис. 35 «Капитальный ремонт моста через реку Нелукса на км 138+757 автомобильной дороги А-215 Лодейное Поле - Вытегра - Прокшино - Плесецк - Брин-Наволоок, подъезд к г. Петрозаводску, Республика Карелия». Шурф № 3 после рекультивации, вид с юга



Рис. 36 «Капитальный ремонт моста через реку Нелукса на км 138+757 автомобильной дороги А-215 Лодейное Поле - Вытегра - Прокшино - Плесецк - Брин-Наволоок, подъезд к г. Петрозаводску, Республика Карелия». Место закладки шурфа № 4, вид с юга





Рис. 37 «Капитальный ремонт моста через реку Нелукса на км 138+757 автомобильной дороги А-215 Лодейное Поле - Вытегра - Прокшино - Плесецк - Брин-Наволоок, подъезд к г. Петрозаводску, Республика Карелия». Шурф № 4, вид с юга



Рис. 38 «Капитальный ремонт моста через реку Нелукса на км 138+757 автомобильной дороги А-215 Лодейное Поле - Вытегра - Прокшино - Плесецк - Брин-Наволоок, подъезд к г. Петрозаводску, Республика Карелия». Северная стенка шурфа № 4 после контрольной прокопки





Рис. 39 «Капитальный ремонт моста через реку Нелукса на км 138+757 автомобильной дороги А-215 Лодейное Поле - Вытегра - Прокшино - Плесецк - Брин-Наволоок, подъезд к г. Петрозаводску, Республика Карелия». Шурф № 4 после рекультивации, вид с юга



**Приложение 3.**

Копия Открытого листа № 1866-2021 от 11.08.2021 г.





Министерство культуры Российской Федерации

# ОТКРЫТЫЙ ЛИСТ

№ 1866-2021

Настоящий открытый лист выдан:

**Тарасову Алексею Юрьевичу**

паспорт 8621 № 355732  
(серия и номер паспорта)

на право проведения археологических полевых работ  
работ в зоне капитального ремонта моста через р. Нелукса на км 138+757  
автомобильной дороги А-215 Лодейное Поле – Вытегра – Прокишино – Плесецк –  
Брин-Наволоч, подъезд к г. Петрозаводску; путепровода через железную дорогу  
на км 451+348 автомобильной дороги Р-21 «Кола» Санкт-Петербург –  
Петрозаводск – Мурманск – Печенга – граница с Королевством Норвегия  
в Прионежском районе Республики Карелия.

На основании открытого листа

**Тарасов Алексей Юрьевич**  
(ФИО)

имеет право производить следующие археологические полевые работы:  
археологические разведки с осуществлением локальных земляных работ на указанной  
территории в целях выявления объектов археологического наследия, уточнения сведений  
о них и планирования мероприятий по обеспечению их сохранности.

Передоверие права на проведение археологических полевых работ по данному открытому  
листу другому лицу запрещается.

Срок действия открытого листа: с 11 августа 2021 г. по 30 декабря 2021 г.

Дата принятия решения о предоставлении открытого листа: 11 августа 2021 г.

**Первый заместитель Министра**  
(подпись)

**С.Г. Обрывалин**  
(подпись)

Дата 11 августа 2021 г.



023908